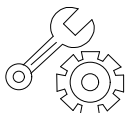


РУКОВОДСТВО ПО ЭКСПЛУАТАЦИИ УСТАНОВКА И ОБСЛУЖИВАНИЕ

Техническое обслуживание



Функциональная проверка

Убедитесь в отсутствии утечек в местах соединений и в исправности работы смесителя. Перед установкой промойте водопроводные трубы в течение 30–60 секунд, чтобы удалить возможные загрязнения. Это предотвратит засорение внутренних компонентов и обеспечит корректную работу изделия.



Обслуживание

Регулярно проверяйте и очищайте все детали. При необходимости заменяйте изношенные элементы. Перед проведением технического обслуживания перекройте подачу воды.



Очистка

Для очистки используйте чистую воду и мягкую ткань. Не допускается применение следующих средств, так как они могут повредить покрытие смесителя:



- абразивные губки и порошки;
- органические растворители и кислоты;
- средства для удаления известкового налета;
- уксус и чистящие составы на его основе;
- любые агрессивные химические вещества.

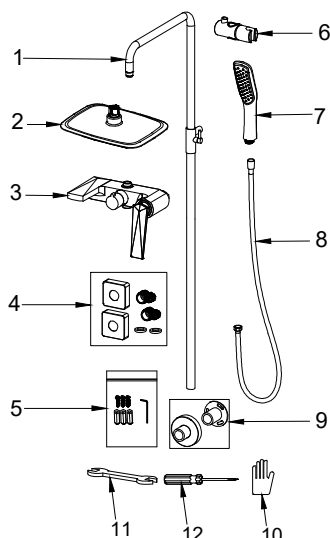


Все модели смесителей запатентованы.

Копирование содержимого настоящего руководства запрещено.

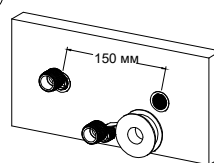
ДУШЕВАЯ СТОЙКА

Комплектация



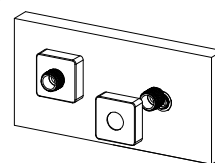
№	Наименование	Кол-во
1	Душевая стойка	1
2	Верхний (тропический) душ	1
3	Смеситель	1
4	Настенные эксцентрики с отражателями	1
5	Крепежный комплект	1
6	Держатель для душа	1
7	Лейка	1
8	Шланг для душа	1
9	Крепление для душевой стойки	1
10	Перчатки	1
11	Гаечный ключ (самостоятельно изготовленный)	1
12	Отвертка (самостоятельно подготовленная)	1

1

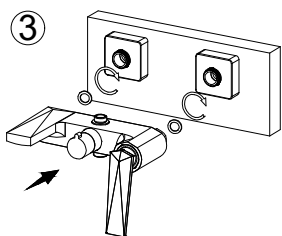


1. Обмотайте лентой резьбовые соединения эксцентриков (поз. 4) и вкрутите их в водопроводные выходы на стене. После этого промойте водопроводные трубы в течение 30–60 секунд, чтобы удалить возможные загрязнения.

2



2. Прикрутите настенные отражатели (поз. 4) к эксцентрикам (поз. 4).



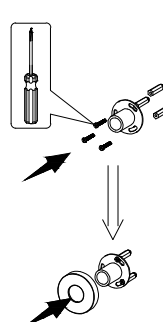
3. Установите резиновые уплотнители на гайки смесителя (поз. 3) и закрепите смеситель на эксцентриках (поз. 4) с помощью гаечного ключа.

4



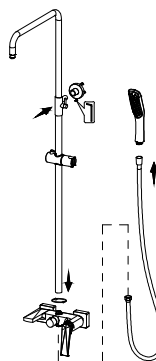
4. Прикрепите душевую стойку (поз. 1) к смесителю (поз. 3). Определите необходимую высоту крепления держателя душевой стойки (поз. 9) и сделайте отметку.

5



5. Установите держатель (поз. 9) с помощью крепежного комплекта. Закройте крепление декоративной накладкой.

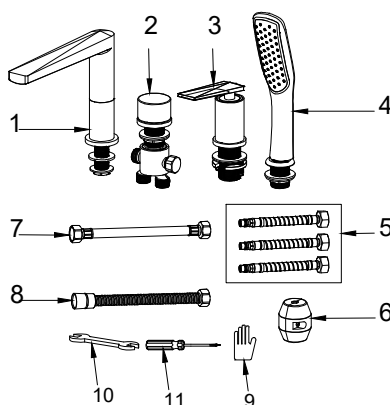
6



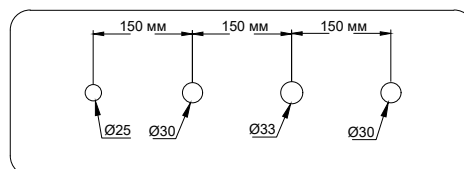
6. Прикрепите душевую стойку (поз. 1) к смесителю (поз. 3). Установите держатель душевой стойки (поз. 9). Подключите душевой шланг (поз. 8), лейку (поз. 7) и верхний душ (поз. 2).

ВРЕЗНОЙ СМЕСИТЕЛЬ ДЛЯ ВАННОЙ

Комплектация

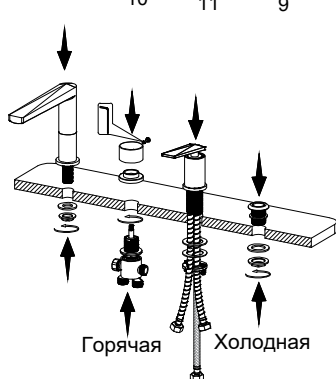


№	Наименование	Кол-во
1	Излив	1
2	Переключатель	1
3	Смеситель	1
4	Лейка	1
5	Впускные шланги (3 цвета)	1
6	Грузик для шланга	1
7	Впускной гибкий шланг	1
8	Шланг для душа	1
9	Перчатки	1
10	Разводной ключ (не входит в комплект поставки)	1
11	Отвертка (не входит в комплект поставки)	1



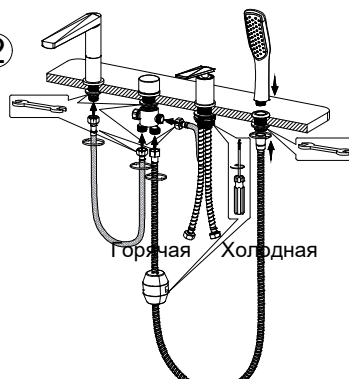
Примечание: сделайте в столешнице соответствующие отверстия, как показано выше.

1



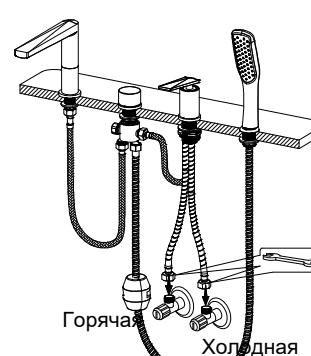
1. Установите (поз. 1), (поз. 2), (поз. 3) и (поз. 4) в соответствующие отверстия в столешнице. Закрепите каждый элемент гайками, используя гаечный ключ.

2



2. Присоедините шланги (поз. 5), (поз. 7) и (поз. 8) к соответствующим компонентам в соответствии с изображением. Закрепите грузик (поз. 6) на душевом шланге (поз. 8).

3



3. Промойте водопроводные трубы в течение 30–60 секунд, чтобы удалить возможные загрязнения. Подсоедините впускные шланги (поз. 5) к угловым вентилям и затяните соединения гаечным ключом.